

# TIPS en TRUCS

## Gebruik bereiknamen

**Vraag:** in een rekenmodel werk ik met namen en ik wil de minimumwaarden van de diverse cashflows bepalen. Als ik de bereiknamen in de MIN functie toepas, krijg ik helaas niet het gewenste resultaat. Wat doe ik fout?

**Antwoord:** We gaan uit van het volgende voorbeeld

	A	B	C	D	E	F	G	H	I	J	K
1		Jan	Feb	Mrt	Apr	Mei	Jun	Jul	Aug	Sep	Okt
2	Cashflow1	249	456	258	495	466	296	358	372	313	219
3	Cashflow2	358	117	497	197	408	190	400	321	331	415
4	Cashflow3	414	317	229	457	127	171	443	237	352	277
5	Minimum	117	117	117	117	117	117	117	117	117	117

Het gebied A2 tot en met K5 is gemarkeerd en via Formules → Maken op basis van selectie zijn de bereiknamen Cashflow1, Cashflow2, Cashflow3 en Minimum tot stand gekomen.

In cel B5 is de formule =MIN(Cashflow1;Cashflow2;Cashflow3) ingevoerd en doorgekopieerd naar rechts. Zoals u ziet ontstaan steeds dezelfde waarden. Excel bepaalt namelijk het minimum bedrag van de drie reeksen samen, terwijl u dit per maand wilt vaststellen.

Om dit in Excel te forceren, dient u de bereiknamen vooraf te laten gaan door een plusteken. De formule in B5 wordt dan:  
=MIN(+Cashflow1;+Cashflow2;+Cashflow3) en deze formule is dan wel kopieerbaar naar rechts. Het resultaat wordt dan als volgt:

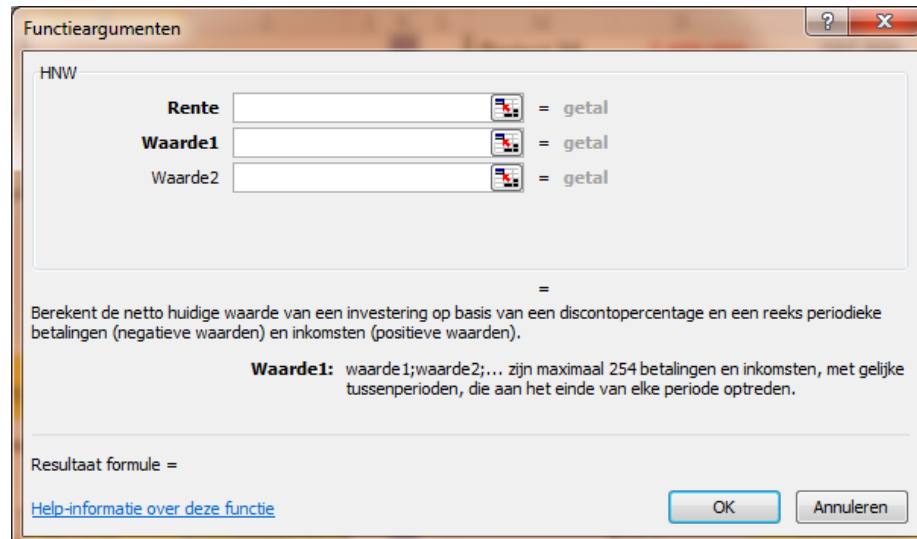
	A	B	C	D	E	F	G	H	I	J	K
1		Jan	Feb	Mrt	Apr	Mei	Jun	Jul	Aug	Sep	Okt
2	Cashflow1	249	456	258	495	466	296	358	372	313	219
3	Cashflow2	358	117	497	197	408	190	400	321	331	415
4	Cashflow3	414	317	229	457	127	171	443	237	352	277
5	Minimum	249	117	229	197	127	171	358	237	313	219

## Netto Contante Waarde

**Vraag:** Moet ik bij het berekenen van de netto contante waarde van een reeks cashflows ook de begininvestering meenemen in de formule?

**Antwoord:** In Excel kunt u de netto contante waarde berekenen met de NHW functie (t/m versie 2003) en met HNW (vanaf versie 2010). In de Engelstalige versies heet de functie NPV.

**Let op:** het investeringsbedrag mag niet in de formule van de netto contante waarde worden opgenomen als eerste cashflow, want dan berekent Excel rente over dit bedrag. U dient het negatieve investeringsbedrag bij de NHW formule op te tellen. Bij de IR methode moet het negatieve investeringsbedrag wel in de formule worden opgenomen.



Functieargumenten

HNW

Rente  = getal

Waarde1  = getal

Waarde2  = getal

=

Berekent de netto huidige waarde van een investering op basis van een discontopercentage en een reeks periodieke betalingen (negatieve waarden) en inkomsten (positieve waarden).

**Waarde1:** waarde1;waarde2;... zijn maximaal 254 betalingen en inkomsten, met gelijke tussenperioden, die aan het einde van elke periode optreden.

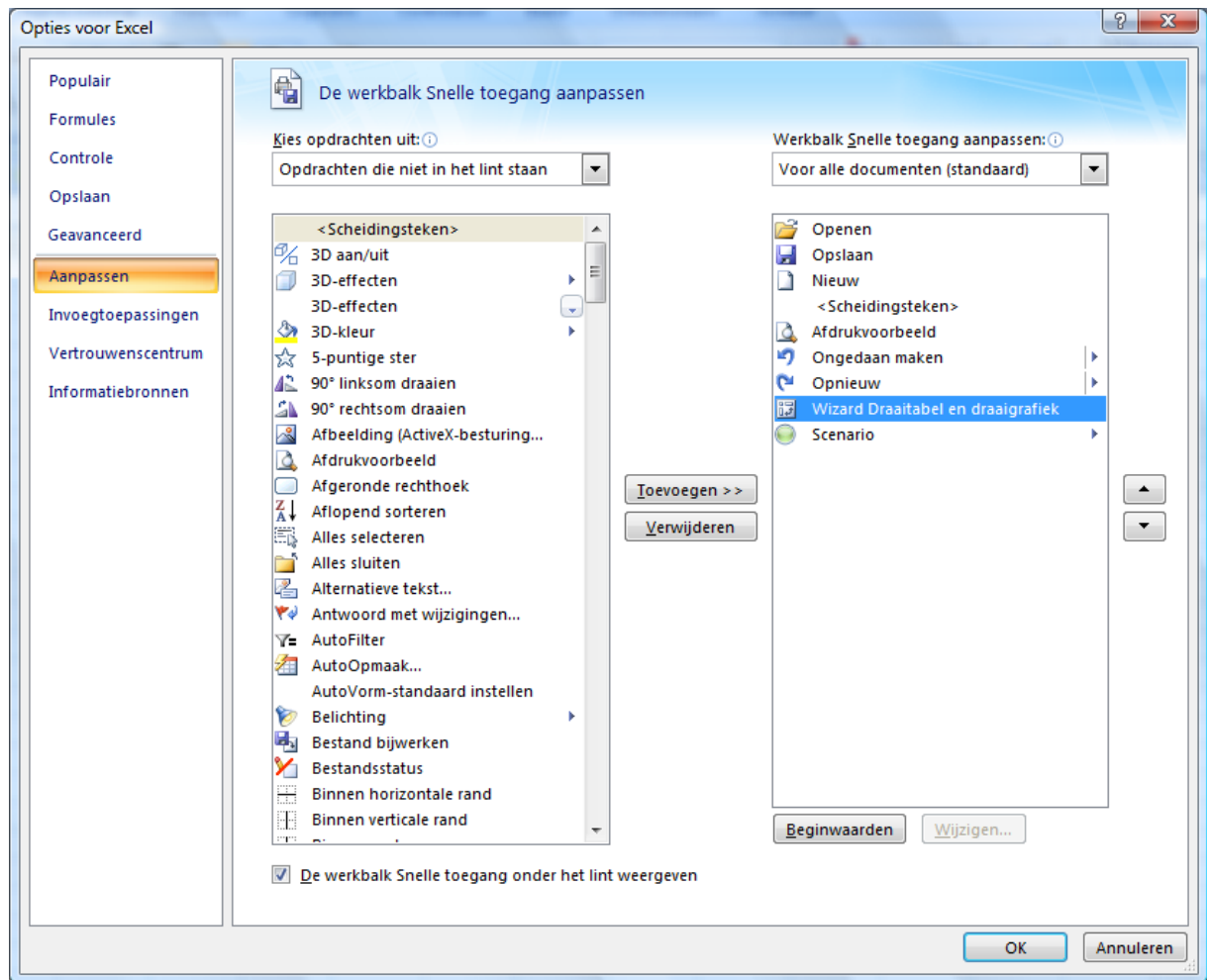
Resultaat formule =

[Help-informatie over deze functie](#)

## Draaitabellen samenvoegen

**Vraag:** ik wil in Excel 2007/2010 draaitabellen samenvoegen. Helaas staat hij niet meer in de wizard. Hoe moet ik dat nu doen?

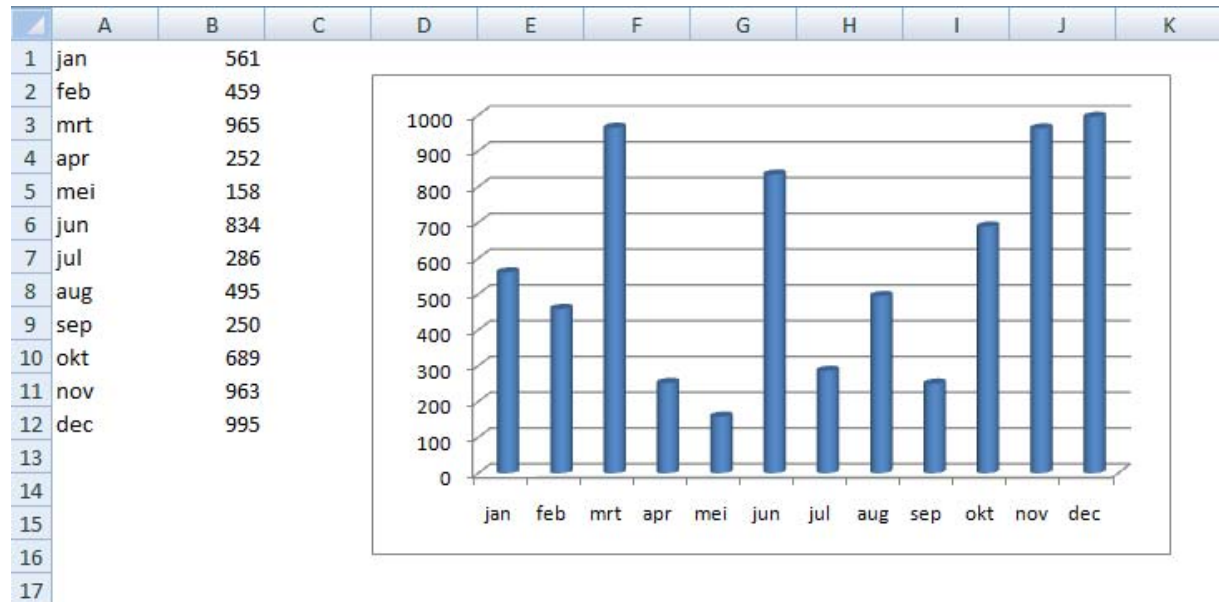
**Antwoord:** via de Office knop (2007) of Bestand (2010) kiest u Aanpassen → Opdrachten die niet in het lint staan. Hier kunt u de Wizard draaitabel en draaigrafiek toevoegen.



## Grafiek weergeven en bron verbergen

**Vraag:** hoe kan ik in Excel 2007/2010 een grafiek laten zien terwijl de bron waarop deze grafiek gebaseerd is verborgen is.

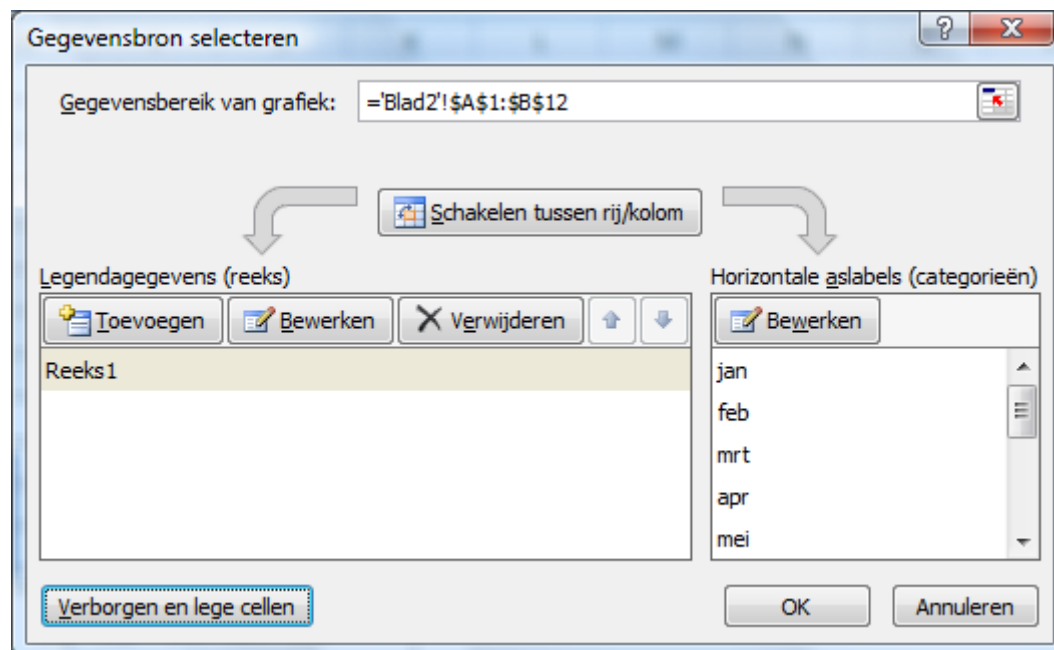
**Antwoord:** Stel we hebben de volgende tabel en grafiek.



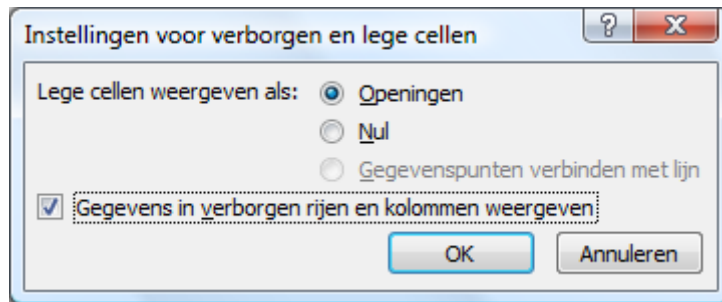
Als u de kolommen A en B gaat verbergen, zal de grafiek niet zichtbaar zijn.

Om dat te voorkomen dient u de grafiek aan te klikken.

Uit het tabregister **Ontwerpen** kiest u **Gegevens selecteren**. Daarna verschijnt het volgende dialoogvenster:



Daarna klikt u op de knop **Verborgen en lege cellen**, waarna het volgende venster verschijnt:



U dient dan **Gegevens in verborgen rijen en kolommen weergeven** aan te vinken en op OK te klikken. Als u nu de kolommen A en B verbergt, dan blijft de grafiek zichtbaar.

## Laatst geldende prijs bepalen

**Vraag:** Ik heb een prijslijst met verschillende artikelen en de prijzen op verschillende datums. De lijst ziet er als volgt uit:

	A	B	C
1	artikel	datum	bedrag
2	abc	1-jan	14
3	abc	1-mrt	16
4	abc	1-jun	10
5	def	1-jan	12
6	def	1-mei	18

Hoe kan ik van een artikel bepalen wat de laatst geldende prijs is bij een gegeven datum?

**Antwoord:** U dient daarvoor een matrix formule te hanteren.

	A	B	C	D	E	F	G
1	artikel	datum	bedrag				
2	abc	1-jan	14		abc	1-feb	
3	abc	1-mrt	16				
4	abc	1-jun	10		14		
5	def	1-jan	12				
6	def	1-mei	18				

In cel E2 plaatst u het gevraagde artikel en in cel F2 de uitgangsdatum. In cel E4 staat de volgende matrixformule:

`{=MAX(($A$2:$A$6=E2)*($B$2:$B$6<=F2)*($C$2:$C$6))}`

De accolades zijn NIET handmatig ingevoerd maar komen tot stand door het gelijktijdig indrukken van de toetsen Ctrl-Shift-Enter.

De formule kijkt naar het maximum van datums (B2:B6) dat kleiner of gelijk is aan de uitgangsdatum in cel F2 EN waarbij de artikelen (A2:A6) gelijk zijn aan het gevraagde artikel in cel E2. In dat geval wordt de bijbehorende prijs (C2:C6) erbij gezocht.

## Snel kopiëren naar rechts

**Vraag:** Bij het maken van uitgebreide rekenmodellen moet ik vaak formules doorkopiëren naar rechts. Met de muis kan dat nogal onhandig zijn en veel tijd vergen. Is daar een handige manier voor?

**Antwoord:** Stel we hebben het volgende overzicht:

	C	I	J	K	L	M	N	O	P	Q	R	S	T	U	V	W
1	<b>Annual Financial Statements</b>															
2	Scenario: Base Case															
3	Integrity Checks															
4	Period Start		1-jan-11	1-jan-12	1-jan-13	1-jan-14	1-jan-15	1-jan-16	1-jan-17	1-jan-18	1-jan-19	1-jan-20	1-jan-21	1-jan-22	1-jan-23	
5	Period End	31-dec-10	31-dec-11	31-dec-12	31-dec-13	31-dec-14	31-dec-15	31-dec-16	31-dec-17	31-dec-18	31-dec-19	31-dec-20	31-dec-21	31-dec-22	31-dec-23	
72	<b>Balance Sheet (EUR M)</b>															
73	<b>Current Assets</b>															
74	Cash		-													
75	Accounts Receivables		-													
76	Total		-													
77																

U wilt de formule in cel J74 doorkopiëren naar cellen K74 tot en met V74. Als u dit met de muis doet, dan heeft u het probleem dat u bij het selecteren van

de doelcellen steeds in de gaten moet houden hoever u de muis naar rechts moet slepen.

Ga als volgt te werk:

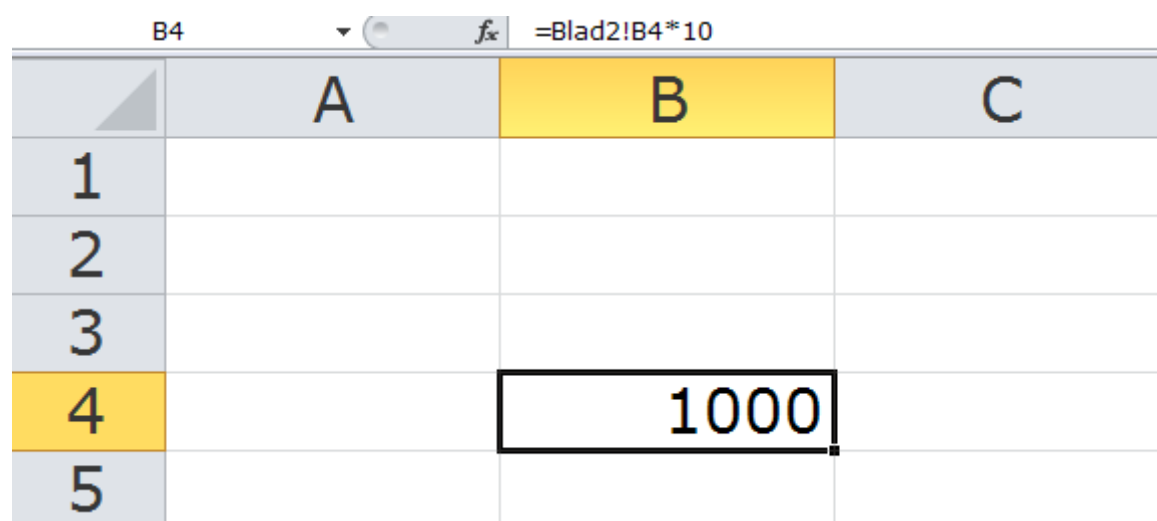
- U staat in cel J74 waar zich de basisformule bevindt.
- U drukt op Ctrl-Shift-End
- Daarna drukt u op Shift + pijltje links
- U drukt u op Ctrl-R

Op deze wijze kunt u razendsnel formules naar rechts kopiëren en veel tijd besparen.

## Snel navigeren

**Vraag:** Is er een handige manier om in een cel met een formule snel naar de broncel te gaan en daarna terug te keren naar de oorspronkelijke positie?

**Antwoord:** Bij het inspecteren van formules blijkt deze handeling vaak voor te komen. Het is daarom interessant om de volgende toetsaanslagen te onthouden.



	A	B	C
1			
2			
3			
4		1000	
5			

U plaatst de cursor op de cel met de formule. Daar drukt u op Ctrl [ (Control en open vierkante haakje ).

Vervolgens wordt u naar de broncel geleid.

	A	B	C
1			
2			
3			
4		100	
5			

Als u daarna op de functietoets F5 drukt ziet u het volgende dialoogvenster:



Onder het hoofd Verwijzing staat de oorspronkelijke cel vermeld. Door op de Enter toets te drukken keert u terug naar de oorspronkelijke cel.

## Meer informatie aanvragen

Tony De Jonker werkt als zelfstandig consultant bij De Jonker Consultancy en helpt bedrijven met specifieke kennis op het snijvlak van accounting/finance en het ontwikkelen van Office applicaties. Hij heeft meer dan 34 jaar werkervaring en heeft gewerkt voor gerenommeerde nationale en internationale bedrijven, waaronder:

Gemeente Heerlen, PostNL, Sociale Verzekeringsbank, GVB, Arcus College, VVV Nederland, Vodafone, Kluwer, Genzyme, Shell, Perfetti van Melle, TNT Express Worldwide, Emery Worldwide, Compaq Computers, DSM, Fugro, Gemeente Zaanstad, Gemeente Rotterdam, Ministerie van LNV, Getronics, Heineken Experience, Novo Nordisk, Provincie Zuid Holland, UMC St Radboud en Vesteda.

Tony schrijft periodieke columns voor Tijdschrift Administratie (Excel tips en trucs) van Kluwer. Tony reviewt het gebruik van Office applicaties bij bedrijven in samenhang met hun processen/procedures en helpt geld te besparen door beter en creatiever om te gaan met Office applicaties. In dat kader organiseert hij regelmatig **spreadsheet makeover days**, waarin hij samen met de gebruikers een bestaande toepassing live optimaliseert. Het voordeel van deze opzet is dat de gebruikers aan het eind een betere applicatie tot hun beschikking hebben en daarnaast nieuwe inzichten hebben opgedaan die ze direct in hun praktijk kunnen toepassen.

Daarnaast geeft hij als enige in Nederland de **Excel Masterclass training**. In het cursusmateriaal heeft hij de laatste inzichten en best practices verwerkt van verschillende websites, vakliteratuur en internationale Excel trainingen.



Verder geeft Tony de volgende unieke Excel trainingen:

- Bouw je eigen Dashboard met Excel
- Effectieve Cashflow Forecasts met Excel
- Infografieken met Excel
- Projectmanagement met Excel
- Investeringscalculaties met Excel

Mocht u interesse hebben in het Excel presentatiebestand en/of de Excel trainingen/spreadsheet makeover days, dan kunt u een e-mail sturen aan [dejonker@worldmail.nl](mailto:dejonker@worldmail.nl) met vermelding van EED 2011. Ook kunt u me benaderen voor inhouse training en/of applicatie-ontwikkeling.

Met vriendelijke dank,

Tony De Jonker  
De Jonker Consultancy  
Gevers Deynootplein 140  
2586 CR Scheveningen

Telefoon: 06-21580210